

Introverze (I) rezervovaný, klidný
Extroverze (E) vstřícný, energický
Smysly (S) realistický, praktický
Intuice (N) nápaditý, originální
Myšlení (T) logický, kritický
Cítění (F) citlivý, soucítící
Vnímání (P) otevřený, spontánní
Usuzování (J) plánovitý, systematický

Osm dimenzí, z nichž dvě vždy stojí proti sobě a představují své opaky (extroverze x introverze), určí jeden ze 16 typů vaší pracovní osobnosti. V tomto konkrétním případě je to: **ENTP**. Jeho popis naleznete hned za popisem základního typu ve zprávě.

OSOBNOSTNÍ PROFIL SOUHRNNÁ ZPRÁVA

Milan Vzorový
Praha, 1.4.2012, klient: AAT

Před vypracováním této diagnostiky respondent odpověděl na 142 otázek z celkového počtu 142.

Základní typ představuje vlastnosti a tendence, z nichž některé se u vás mohou projevit a jiné nikoli. Podrobný popis naleznete na str. 3. Mějte na paměti, že se jedná zatím o obecný popis vaší osoby, a proto nemusíte mít všechny vlastnosti zde uvedené.

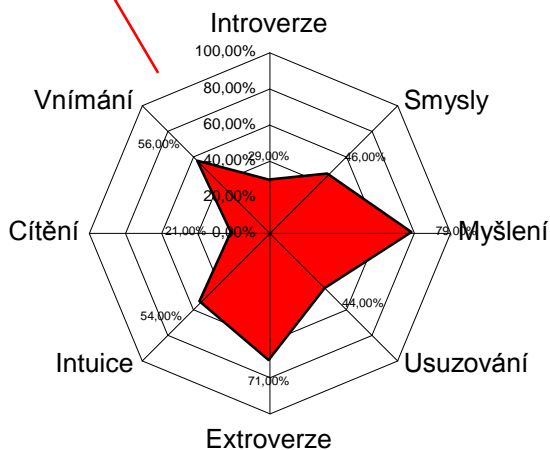
DOMINANTNÍ OSOBNOSTNÍ TYP „B“

Jedinečná osobnost každého člověka je determinována poměrem identifikovaných hodnot základních typů a kombinací intenzity čtyřiceti typických vlastností. Výsledkem diagnostiky je identifikace intenzity typů A,B,C,D u každé osobnosti.

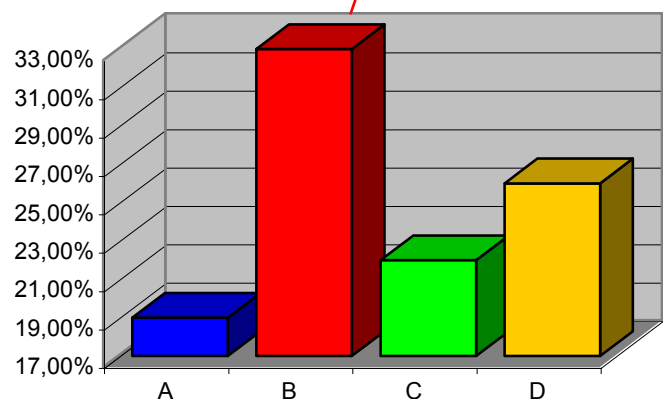
Intenzita základních typů - přehled situační index = i11

A = 18,88% (socializátor)
B = 33,28% (direktor)
C = 22,31% (myslitel)
D = 25,51% (podporovatel)

Dimenze osobnosti - graf



Intenzita základních typů - graf



Situační index udává spolehlivost měření, tj. na kolik se můžeme na výsledky zprávy spolehnout. Čím je index nižší, tím je měření přesnější a spolehlivější. V případě vysokého indexu, označí psycholog zprávu za nevalidní, tzn. že výsledky nelze použít a nelze s nimi pracovat při výběru či rozhodování.

SITUAČNÍ INDEX OSOBNOSTNÍHO PROFILU = i11 „Velmi nízký“

Série nezávislých měření hodnot jednotlivých odpovědí a jejich vzájemných souvislostí umožňují po jejich vyhodnocení stanovit situační index, který sestupnou číselnou řadou od 100 do 0 definuje míru důvěryhodnosti jednotlivých výsledných hodnot v osobnostním profilu. Čím vyšší je situační index, tím nižší je reliabilita (spolehlivost) příslušného měření, která může být způsobena aktuálním psychickým a fyzickým stavem respondenta, nebo jeho snahou výsledky testování zkreslit. Hodnoty od i0 do i19 odpovídají velmi nízkému situačnímu indexu, hodnoty od i20 do i39 odpovídají nízkému situačnímu indexu, hodnoty od i40 do i59 odpovídají průměrnému situačnímu indexu, hodnoty od i60 do i79 odpovídají vysokému situačnímu indexu a hodnoty od i80 do i100 odpovídají velmi vysokému situačnímu indexu. V případě, že situační index dosahuje hodnot vyšších než i50 (průměrný situační index), systém vygeneruje soubor doplňujících otázek, jejichž zodpovězení pomůže zjistit, zda se jedná o situační vlastnost (respondent ve skutečnosti vykazuje v určitých situacích více vlastností na levé straně stupnice typických vlastností, v jiných situacích pak ve skutečnosti vykazuje více vlastností z pravé strany stupnice), či zda se respondent snažil zkreslit výsledky měření tím, že záměrně přiřadil v dotazníku nepravdivé hodnoty.

DŮVĚRNÉ

Jednotlivé stupnice (škály) představují opačné a výlučné protipóly vlastností. Jsou rozděleny do devíti stupňů:
1 = extrémní projev vlastnosti vlevo
9 = extrémní projev vlastnosti vpravo
5 = střed stupnice

OSOBNOSTNÍ PROFIL ANALÝZA TYPICKÝCH VLASTNOSTÍ

Milan Vzorový

Vrchní **červené číslo** představuje umístění výsledku na stupnici. Význam jednotlivých čísel je popsán dále ve zprávě.
Spodní **černé číslo** představuje výši situačního indexu, tj. spolehlivosti měření. Při hodnotě 50 a více systém vytvoří doplňující otázky, které jsou na konci zprávy.

Identifikovaná hodnota na jednotlivých stupnicích typických vlastností neoznačuje správnou či špatnou odpověď, ale sílu vlastnosti, která se u respondenta ve většině situací projevuje.

	1	2	3	4	5	6	7	8	9	
introvert situační index						6 i 33				extrovert situační index
intuitivní situační index							7 i 50			analytický situační index
nemilosrdný situační index		2 i 16								soucitný situační index
netrpělivý situační index			3 i 41							trpělivý situační index
netolerantní situační index				4 i 16						tolerantní situační index
neuspořádaný situační index				4 i 0						uspořádaný situační index
nerozhodný situační index									9 i 0	rozhodný situační index
rozvážný situační index					5 i 25					spontánní situační index
nepřesvědčivý situační index									9 i 0	přesvědčivý situační index
potřebuje ujištění situační index									9 i 0	sebevědomý situační index
pasivní situační index								8 i 25		agresivní situační index
opatrný situační index						6 i 25				riskující situační index
nepoddajný situační index		2 i 25								přizpůsobivý situační index
žije dneškem situační index								8 i 25		orientovaný na cíl situační index
reaktivní situační index									9 i 8	proaktivní situační index
vyhýbá se změnám situační index								8 i 16		vítá změny situační index
deleguje detaily situační index			3 i 8							orientovaný na detaily situační index
vyhýbá se stresu situační index								8 i 16		stres jej stimuluje situační index
týmový hráč situační index								8 i 16		pracuje samostatně situační index
skeptický situační index						6 i 83				propagátor situační index

Tato tabulka umožňuje vytvořit obrovské množství kombinací síly jednotlivých vlastností a kompetencí a je tudíž schopna odhalit vaši jedinečnou osobnost.

OSOBNOSTNÍ PROFIL PŘEHLEDNÁ ZPRÁVA

Milan Vzorový

Praha, 1.4.2012, klient: AAT

Základní typ představuje vlastnosti a tendence, z nichž některé se u vás mohou projevit a jiné nikoli. Mějte na paměti, že se jedná zatím o obecný popis vaší osoby, a proto nemusíte mít všechny vlastnosti zde uvedené.

Účelem přehledné zprávy je poskytnout vám informace o příslušném typu osobnosti. Jedná se však o popis, který vymezuje základní typické vlastnosti a tendence, které osoba tohoto typu může vykazovat a které ji odlišují od typů ostatních. Přestože mnoho lidí může spadat do stejné kategorie, pokud jde o základní typ či podtyp, odlišují se mnoha typickými vlastnostmi a silou těchto vlastností. Prodrobný popis individuálních vlastností najdete v části "Popisy typických vlastností" této zprávy.

Dominantní osobnostní typ : "B" (Direktor)
Intenzita dominantního typu : 33,28 %

Osobnost typu „B“ zpravidla ráda řídí své okolí a životy ostatních. Obvykle nejsou tyto jedinci příliš orientováni na detaily, raději delegují práci s detaily na ostatní. Jsou spíše orientováni na cíl a volí praktická řešení. Při dosahování svých výsledků a cílů volí rozhodný, přímočarý přístup bez zbytečností.

Osobnost typu „B“ nemusí někdy umět dobře rozpoznat pocity a potřeby svých spolupracovníků; ne snad proto, že by jim na nich nezáleželo, ale protože jsou příliš zaměřeni na svůj cíl.

Osobnosti typu „B“ většinou nebude vyhovovat přílišná kontrola a omezování. Upřednostňují raději samostatnou práci a vytvářejí si svůj vlastní pracovní plán. Vzhledem k tomu, že mají tendenci být workoholiky, není neobvyklé je vidět, jak věnují veškerý čas a úsilí na dosažení svého cíle. Někdy se mohou jevit jako netrpěliví, zvláště pokud se domnívají, že se někdo příliš zabývá detaily nebo zdržuje úspěšné dosažení cíle či dokončení projektu, na který se zrovna soustřeďují.

Pokud se jejich práce stává „rutinou“ nebo se den za dnem monotónně opakuje, budou se tyto jedinci brzy nudit a práce je přestane bavit. Navenek se budou snažit v takových situacích vypadat vyrovnaně, ale uvnitř budou velmi nespokojeni, zvláště pokud je jejich práce příliš jednotvárná. Osobnost typu „B“ se bude všemožně snažit, aby neupadla do určité šablony nebo rutiny; bude naopak vyhledávat svobodu a nezávislost. Tito lidé budou rovněž velmi nespokojeni, pokud se je bude někdo snažit využívat nebo omezovat.

Jedinci typu „B“ se nikdy nedomnívají, že již umějí a znají dost, že jejich poslední výkon byl perfektní, jakkoli byl druhými oceněn a aplaudován. Pro osobnosti typu „B“ bývá typická silná orientace na budoucnost, minulost je pro ně něčím, co je mrtvé. Atraktivní jsou pro ně možnosti a to, co se může stát. Lidé typu „B“ se snaží přijít věcem na kloub, zařadit jednotlivé konkrétní věci a jevy do širšího teoretického a vztahového rámce. Mívají sklon stále pátrat po motivech, příčinách a skrytých silách a neustále se je snaží zasadit do nějakého širšího systému.

Pro jejich intelektuální zaměření může z osobností typu „B“ vyzařovat jistá přezíravost vůči lidem, které nepokládají za sobě rovné. Protože jsou vůči sobě samým nároční perfekcionisté, promítají tato svá očekávání i do ostatních a očekávají tak od nich někdy nerealisticky mnoho.

DŮVĚRNÉ

Jde o konkrétnější projevy vašeho základního typu. Tímto se předchozí popis zúžuje více na vaši konkrétní osobu. Zde popsané vlastnosti se budou u Vás v práci projevovat a vaši spolupracovníci je budou schopni u vás sledovat. Tento popis souvisí s červeným grafem (vlevo) na str. 1 této zprávy.

Milan Vzorový

- Specifické projevy dominantního osobnostního

Následující informace popisuje specifičtěji osobnost tohoto respondenta. Určuje, jaké vlastnosti a tendence se u něho jako osobnosti „B“ projevují silněji, jakým způsobem je dominantní osobnostní typ dále ovlivňován, a vymezuje konkrétněji chování respondenta v určitých situacích. Tento popis je „klasickým“ popisem, který podává o osobnosti základní informace. Systém Accent používá tyto klasické popisy pro srovnání s podrobnými popisy a vlastnostmi, které naleznete v části „Popisy typických vlastností“. Individuální rysy respondenta se mohou do určité míry lišit od všeobecného popisu osobnosti.

Milan bude zpravidla rád věnovat pozornost novým věcem a možnostem, bude dobrý v inovacích a ve schopnosti kombinovat rozdílné systémy. Bude zpravidla dobrým analytikem a bude si libovat ve složitých a komplexních vztazích. Bude z celého okolí pravděpodobně projevovat nejvyšší dávku tolerance. Nebudou mu zpravidla vyhovovat zavedené postupy a metody, které se praktikují pouze ze zvyku. Patrně bude mít tendenci inovovat opakující se činnosti a vždy hledat originální postupy. Je možné, že Milan bude mít velké množství zálib a znalostí z velmi neobvyklých oblastí. Milan nebude zbytečně kritický, zpravidla bude velmi velkorysý a nebude problém s ním vyjít. V některých situacích jej však mohou odradit maličkosti, může být paličatý, nepředvídatelný až urážlivý.

Lidé tohoto typu mají většinou otevřeny dveře k postupu nahoru.

Milan bude zpravidla výřečný a pro jeho nadšení bude radost s ním pracovat. Dokáže si s nápady pohrát, ale také je (sebe)kriticky zhodnotit. Bude rovněž schopen přicházet se spoustou podnětů a nových nápadů. Milan bude pravděpodobně orientován na budoucnost, a to i velmi vzdálenou, protože neplánuje pouze na základě faktů. Bude se rád učit nové věci a pravděpodobně bude mít schopnost vytvářet kolem sebe soutěživé, intelektuálně stimulující prostředí. Jeho slabší stránkou může být povrchní příprava a malá pozornost faktům a detailům.

Milan bude zpravidla vyhledávat nové věci, což s sebou může nést riziko špatné volby. Milan může někdy působit egocentricky, což mu přináší potíže s ostatními. Zřejmě bude nerad na věci čekat, bude netrpělivý a v některých situacích může jednat unáhleně.

V této části zprávy neleznete popis jednotlivých dosažených hodnot (tabulka na str. 2) a jejich přesný význam v pracovním prostředí. Jedná se o vlastnosti a kompetence, které jsou specifické jen pro vaši osobu. Takto se v práci budete projevovat a také jevit ostatním.

OSOBNOSTNÍ PROFIL POPISY TYPICKÝCH VLASTNOSTÍ

Milan Vzorový
Praha, 1.4.2012, klient: AAT

Následující část podává přehled 20 stupnic typických vlastností, které pomáhají identifikovat jedinečné povahové stránky osobnosti respondenta v práci. Každá stupnice představuje dva navzájem vylučné extrémy, např. trpělivý – netrpělivý. Pomocí těchto stupnic typických vlastností lze velmi přesně určit jedinečnou osobnost respondenta, neboť systém Accent určuje jednotlivé typické rysy nezávisle na všeobecném odhadu typu osobnosti a nedává tyto veskrze individuální vlastnosti do vztahu s tím, co by se "očekávalo" od osobnosti identifikovaného typu. To umožňuje poukázat na ty rozdíly, které z tohoto respondenta dělají specifického jedince a nesnaží se ho vtěsnat do jednoho z typů. Vždy, když se setkáte s tím, že se určitý typický rys liší od základního popisu osobnosti v "Přehledné zprávě", není to chyba. Právě naopak, půjde o typickou vlastnost, kterou budete u respondenta moci pozorovat v každodenní životě. Nepůjde pouze o "očekávání" založené na klasickém popisu osobnosti.

Tento sloupec obsahuje hodnotu vlastnosti na

Pořadí stupnice tak, jak je uvedeno v tabulce na str. 2.

Hodnota dosažená na této stupnici.

Název odpovídající dosažené hodnotě.

Podrobnější popis příslušné vlastnosti tak, jak se u vás bude projevovat v práci a jak ji budou u vás moci pozorovat vaši spolupracovníci.

STUPNICE *1
HODNOTA: 6
Spíše extrovertní
Situáční index:
i33

Milan by nemohl být označen za introverta. Je pravděpodobné, že by se odhodlal iniciovat rozhovor s cizí osobou. Ačkoliv je jeho osobnost správnou rovnováhou mezi introvertem a extrovertem, má mírný sklon k extrovertnosti. Pokud jeho pozice nevyžaduje, aby měl jednu z těchto vlastností vyhraněnou, má pravděpodobně přesně tu správnou část z obou. Určitě není plachý, avšak ani arogantní či panovačný. Jeho umírněnost v této oblasti může být přínosem.

Hodnota situačního indexu, tj. spolehlivosti, u této konkrétní stupnice. Čím je nižší, tím je výsledek na stupnici spolehlivější.

Tato stupnice zohledňuje pravděpodobný přístup k záležitostem, úkolům a rozhodnutím, která Milan činí. Analytický rys představuje potřebu faktických informací, zatímco neanalytický znamená používání intuice, či "vnitřních pocitů" vedle faktů nebo místo nich.

Milan je osobou analytickou, která bude vyžadovat mnoho faktických informací, než učiní rozhodnutí, bude propagovat či podpořit nějakou myšlenku, koncept, záležitost nebo produkt.

Milan může novým nápadům a konceptům odolávat, pokud se domnívá, že jeho způsob nebo "starý" způsob je nejlepší. Na tuto skutečnost by bylo dobré se při pohovoru zaměřit.

STUPNICE *3
HODNOTA: 2
Velmi nemilosrdný
Situáční index:
i16

Milan je velmi nemilosrdný. Není to míněno negativně, neboť "nemilosrdný" zde popisuje opak k "soucitný". Mnoho zaměstnání, včetně prodejních a manažerských pozic, vyžaduje někoho, kdo je bezohlednější než většina ostatních, kdo je schopen příslušnou práci (kolikrát i nějak nepříjemnou) udělat nebo uzavřít obchod - prodat. V tomto zvláštním případě nebude Milan

DŮVĚRNÉ

Při nižší spolehlivosti měření, tj. u hodnoty situačního indexu 50 a více, vytváří systém v této části zprávy soubor doplňujících otázek k ověření příslušné vlastnosti a její síly.

OSOBNOSTNÍ PROFIL VZOROVÉ OTÁZKY PRO POHOVOR

Milan Vzorový

Praha, 1.4.2012, klient: AAT

Účelem třetí zprávy osobnostního profilu je pomoci tazateli vytvářet otázky, které lze klást během pohovoru, popřípadě i osobám, které mohou podat reference. Vzorové otázky se generují pro typické vlastnosti, u kterých respondent vykazuje velmi vysokou (hodnota 2 a 8) nebo extrémní (hodnoty 1 a 9) míru určité vlastnosti a/nebo u stupnic vlastností, kde je vysoký situační index. V žádném případě to neznamená, že by vysoké hodnoty u určitých vlastností představovaly nějaký problém, v mnoha případech to může být přesně to, co hledáte nebo potřebujete. Je však nutné se přesvědčit, zda se vysoká míra určité vlastnosti nemůže v práci projevat negativně. Systém Accent nevytiskne pouze otázky, nýbrž poskytne i dodatečné informace týkající se využití příslušné typické vlastnosti v pracovním prostředí a důvody, proč by měl tazatel tyto otázky položit. Každou otázku zpravidla doprovází informace týkající se cíle a účelu této otázky s upozorněním, jaké informace je v dané souvislosti vhodné během pohovoru získat.

V případě vysokého situačního indexu jde o to, že se respondent popíše tak, jako by měl vlastnosti z obou stran jedné stupnice, které jsou však ve skutečnosti protipóly. Je možné, že má respondent vlastnosti z obou stran stupnice. Situačnost pak spočívá v tom, že v závislosti na situaci využívá respondent vlastnost z jedné nebo druhé strany stupnice. Vygenerované otázky vám pomohou zjistit, do jaké míry respondent využívá charakter daných vlastností, či zda není nutné vzít na zřetel jiná hlediska. Získávání situačního indexu, na kterém systém Accent, který, mimo jiné, zastupuje funkci tzv. lži škály, která měří očekávání a konvenci.

Pořadí stupnice tak, jak je uvedeno v tabulce na str. 2.

Hodnota dosažená na této stupnici.

Název odpovídající dosažené hodnotě.

Konkrétní otázka, kterou položíme osobě (popřípadě sobě sama), abychom se ujistili, že skutečně má danou vlastnost v síle, kterou nám test změřil.

STUPNICE *2
HODNOTA: 7
Analytický
Situační index:
50

Následující otázky vycházejí ze skutečnosti, že situace vyžaduje charakteristické vlastnosti vyšší, než se očekává. Ačkoli může být dosažená hodnota na stupnici přesná, vzhledem k vysokému situačnímu indexu je vhodné položit několik otázek, které určí, zda je tento jedinec více intuitivní či analytický a zda to bude mít nějaký významný vliv na pracovní výkon.

Hodnota situačního indexu, tj. spolehlivosti, u této konkrétní stupnice. U hodnoty 50 a vyšší vytváří systém soubor otázek, které slouží k potvrzení toho, zda se u vás příslušná vlastnost bude skutečně v této síle projevat.

- **Co je pro vás důležitější, fakta nebo to, co se za nimi skrývá?** (Zde je účelem přimět dotyčného, aby uvedl, zda je analytický nebo intuitivní.)
- **Když se chystáte učinit nějaké rozhodnutí, dáváte přednost datům, tabulkám a grafům nebo se raději spoléháte na lidi, kteří jsou ve věci rovněž zainteresováni, spíše než na statistiky?** (Toto je další způsob, jak zjistit, jak dotyčný dochází k různým závěrům. Analytické typy se spoléhají spíše na fakta, intuitivní typy na dobrý pocit, týkající se zvláště lidí, kteří jsou ve věci zainteresováni.)

V závorkách je uveden praktický návod, co danou otázkou máme zjistit a jakou odpověď očekávat.

DŮVĚRNÉ